

Арасланов Тахир Нурамбикович,
к.э.н., доцент кафедры экономики предпринимательства,
ФГБОУ ВО «Уфимский государственный авиационный технический университет»,
г. Уфа, Республика Башкортостан

РОЛЬ ПРЕДПРИЯТИЙ ТЕХНИЧЕСКОГО СЕРВИСА В РАЗВИТИИ АГРАРНОЙ ЭКОНОМИКИ

Сельское хозяйство как одна из базовых отраслей экономики страны имеет ряд специфических особенностей. К ним относятся большая территориальная рассредоточенность сельскохозяйственного производства, сезонность, зависимость результатов деятельности сельских товаропроизводителей от климатических и погодных условий.

Роль сельского хозяйства определяется не только тем, что оно обеспечивает сырьем и продуктами питания другие отрасли и население. Не менее значима его роль как основного заказчика и потребителя продукции промышленности и тем самым вносящего свой вклад в формирование прибыли предприятий различных отраслей экономики региона и страны. Именно высокий уровень развития сельскохозяйственного производства, его возможность и необходимость приобретать материально-технические ресурсы (технику, запчасти, удобрения, энергоресурсы и т.д.), являющиеся продукцией десятков отраслей, определяет устойчивое развитие всего народнохозяйственного комплекса.

Для дальнейшего поступательного развития аграрного сектора экономики намечены, как отмечается в [1, С. 3] следующие мероприятия: «... модернизация логистики, инфраструктуры, включая машинно-технологическое обеспечение, поддержка фермеров, укрепление социальной сферы, повышение инвестиционной привлекательности агропромышленного комплекса (АПК)».

На современном этапе стабилизации и начала экономического роста аграрного сектора, чему также способствует продолжающийся процесс импортозамещения, все более важную роль в дальнейшем развитии аграрной экономики, обеспечении продовольственной безопасности России и ее регионов начинают играть сервисные предприятия. Сейчас сложно представить себе современное село и эффективный АПК без развитого, современного технического сервиса, призванного способствовать развитию базового производства и реализации неотложных социально-экономических задач села. Сервисные предприятия оказывают необходимые производственные услуги сельским товаропроизводителям и, в случаях неполного или несвоевременного выполнения ими этих функций, часть продовольствия и сельскохозяйственного сырья используется нерационально, переходит в потери, не достигая основного потребителя, что отрицательно сказывается на общей эффективности сельскохозяйственного производства.

Проблемы расширения поля деятельности предприятий технического сервиса тесно связаны с выявлением узких мест в развитии аграрной экономики и определением тех лимитирующих звеньев, которые препятствуют эффективному использованию ранее накопленного потенциала и сдерживают

экономический рост. В настоящее время в аграрном секторе Республики Башкортостан, также как и в России в целом, сложилось такое положение, что система технического сервиса является локомотивом всего АПК, направленным на более рациональное использование природных, производственных и финансовых ресурсов. Как справедливо указывается в [2, С. 110]: «...глобализация мирового рынка, ... должна содействовать развитию сельского хозяйства в направлении технической и технологической модернизации. Необходимо активизировать деятельность, заполняя информационное пространство передовыми и инновационными знаниями об эффективности техники и технологий, интегрированных в АПК, тем самым формируя рынок профессионально подготовленных сельскохозяйственных производителей, заинтересованных в результатах своего труда и повышении конкурентоспособности».

При изучении и оценке эффективности деятельности предприятий производственной инфраструктуры необходимо пользоваться такими показателями, отражающими качественный уровень и степень использования сервисных объектов, как объем и сроки выполнения работ в натуральном и стоимостном измерении, которые характеризуют производственную инфраструктуру изнутри. Стоимостные и условно-натуральные показатели характеризуют объем применяемых ресурсов – величину основных производственных фондов, объем материальных оборотных средств, объем капитальных вложений в технический сервис на селе, число занятых в системе непосредственного производственного обслуживания. Используются также натуральные показатели для характеристики материально-технической базы производственной инфраструктуры по отдельным отраслям и блокам (машинно-тракторный, автопарк, сельхозмашины и оборудование); определение их соответствия рациональной структуре и потребностям производства; объема выполненных работ, производительности труда и уровня фондоотдачи. Все эти показатели в совокупности характеризуют производственную инфраструктуру извне, с точки зрения реальных потребностей в ее услугах со стороны всех звеньев АПК.

На рисунке 1 приведены показатели энергообеспеченности сельскохозяйственных организаций (энергетические мощности в расчете на 100 га посевной площади) по Российской Федерации (РФ), Приволжскому федеральному округу (ПФО) и Республике Башкортостан (РБ) за 2006-2015гг. Как видно из приведенного рисунка, на протяжении ряда лет наблюдается негативная тенденция снижения этого показателя, причем для сельхозорганизаций ПФО и РБ уменьшение более резкое по сравнению с общероссийским показателем.

Деятельности сервисных предприятий на селе, в свою очередь, присущи свои особенности. При оказании ими производственных услуг следует учитывать разнокачественность, размер и различную длину гона земельных участков. Последнее имеет особое значение при эксплуатации высокопроизводительной современной сельскохозяйственной техники, прежде

всего для пахотных тракторов и зерноуборочных комбайнов. В условиях Республики Башкортостан, где территория имеет большую пересеченность, горно-лесные зоны и многочисленные водоемы, значительно осложняется использование указанной техники, соответствующего прицепного оборудования и транспортных средств.

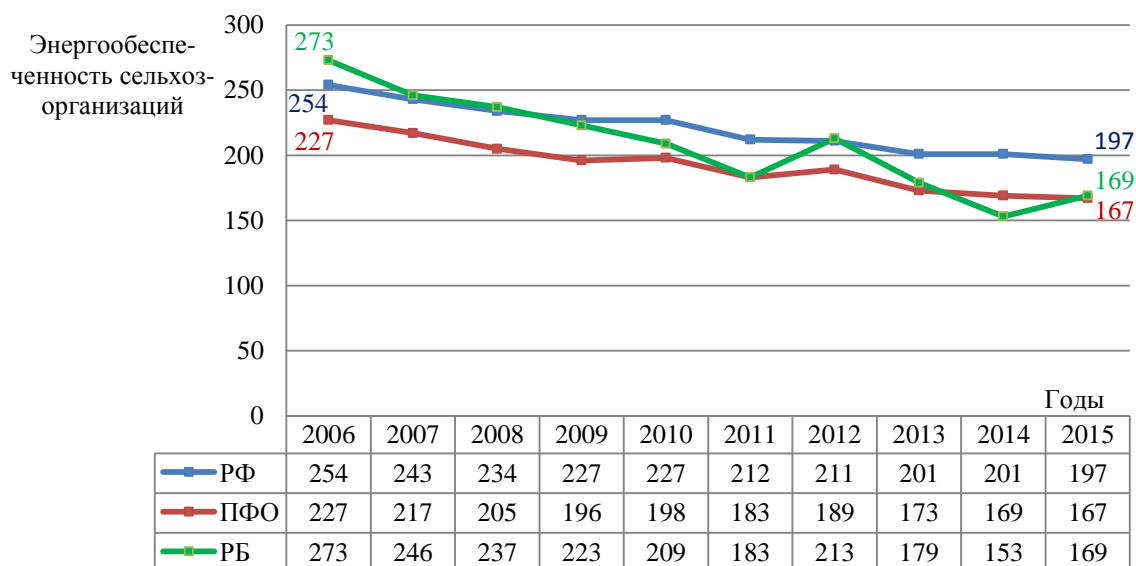


Рисунок 1 – Энергообеспеченность сельскохозяйственных организаций (энергетические мощности в расчете на 100 га посевной площади) по Российской Федерации, Приволжскому федеральному округу и Республике Башкортостан [3]

Все это в итоге способствует росту себестоимости производственных услуг, который отрицательно сказывается на финансовых результатах деятельности. В то же время, следует отметить, что определенная часть земельных участков расположена в благоприятных для ведения хозяйственной деятельности природно-климатических зонах республики, обладает плодородными почвами и имеет достаточную увлажненность. Причем, пахотные участки имеют необходимую длину гона для эффективного выполнения механизированных работ. Поэтому при формировании ценовой политики на оказываемые сельским товаропроизводителям производственные услуги, следует учитывать вышеуказанные обстоятельства.

Необходимо отметить, что цена реализации товарной продукции агрохозяйства, собранная с единицы (с гектара) обработанной сервисным предприятием площади, должна превышать цену всех видов производственных услуг в расчете на единицу площади. Лишь в этом случае пользователь услуг, то есть конкретное агрохозяйство, получит прибыль от такого взаимодействия. В противном случае производственные услуги окажутся для сельских товаропроизводителей слишком затратными. При этом определенное влияние в этом вопросе оказывает существующий диспаритет цен на сельскохозяйственную продукцию и средства производства промышленного изготовления для села. Как правило, средние цены на основные виды

материально-технических ресурсов, приобретаемых сельскохозяйственными предприятиями в расчете на одну тонну, в несколько раз превышают средние цены сельхозтоваропроизводителей на реализованную сельскохозяйственную продукцию. Поэтому необходимо стремиться к достижению оптимальных пропорций между этими ценами, в том числе и между ценами на производственные услуги и ценами на сельхозпродукцию клиентов сервисных предприятий. Для этого следует проводить систематическое сравнение складывающейся цены единицы товарной сельскохозяйственной продукции с ценой оказываемых сервисным предприятием услуг в целях достижения общего оптимального результата производственной деятельности вышеназванных хозяйственных партнеров.

Таким образом, в нынешних непростых экономических условиях, предприятия технического сервиса призваны сыграть свою роль, направленную на более эффективную организацию производства в обслуживаемых ими хозяйствующих субъектах и на дальнейшее развитие аграрной экономики в целом.

СПИСОК ЛИТЕРАТУРЫ

- 1. Черноиванов В.И., Ежевский А.А., Федоренко В.Ф. Мировые тенденции машинно-технологического обеспечения интеллектуального сельского хозяйства: научн. изд. – М.: ФГБНУ «Росинформагротех», 2012. – 284 с.*
- 2. Федоренко В.Ф., Чабаненко Б.П. Аграрный сектор России в условиях ВТО: науч. изд. – М.: ФГБНУ «Росинформагротех», 2013. – 224 с.*
- 3. Сайт Федеральной службы государственной статистики. – Режим доступа: <http://www.gks.ru>.*