

Смородская Ольга Николаевна,

заместитель директора,

МАОУ «Средняя общеобразовательная школа № 65»,

г. Улан-Удэ, Республика Бурятия

ПРОБЛЕМА СОЗДАНИЯ ИНКЛЮЗИВНОЙ ОБРАЗОВАТЕЛЬНОЙ СРЕДЫ В ШКОЛЕ

(на материалах МАОУ «СОШ № 65» г. Улан-Удэ)

Аннотация. В статье анализируются условия предоставления доступного образования для детей с особыми образовательными потребностями. Автором представлены результаты исследования отношения родительской общественности к проблеме внедрения инклюзивного образования в школе.

Ключевые слова: инклюзивное образование; интеграция; ограниченные возможности здоровья; образовательные учреждения.

Smorodskaya Olga Nikolaevna,

Deputy manager,

MAEI «Secondary comprehensive school № 65»,

Ulan-Ude city, Republic of Buryatia

PROBLEM OF CREATION OF INCLUSIVE EDUCATIONAL ENVIRONMENT AT SCHOOL

Abstract. The article analyzes the conditions for the provision of affordable education for children with special educational needs. The author represents the results of the study about parents attitude to the application problem of the inclusive education at school.

Key words: inclusive education; integration; limited physical abilities; educational establishments.

В настоящее время общество ставит перед общеобразовательными учреждениями такие глобальные задачи, как высокий уровень и широкий спектр образовательных услуг, доступность образования для всех категорий детей. Выполнение этих задач возможно только при условии создания в образовательных учреждениях комфортной образовательной среды, в которой

учебные процессы протекают в наиболее благоприятных для учащихся условиях.

Инклюзия означает полное вовлечение ребенка с особыми образовательными потребностями (ОВЗ) в жизнь школы. Смысл инклюзии состоит в том, чтобы полностью вовлечь ребенка с ОВЗ в жизнь класса. В идеале инклюзивный класс должен объединять несколько групп детей с особыми образовательными потребностями, чтобы дети имели возможность общаться друг с другом [3, с. 71].

Инклюзивная школа является для России новым типом образовательного учреждения. Созданию инклюзивных школ предшествовало развитие образовательной и социальной интеграции, при которой школьная образовательная среда остается относительно неизменной, а у детей с ОВЗ появляется возможность обучаться вместе с остальными сверстниками на общих для всех условиях.

Инклюзивное образование на территории РФ регулируется Конституцией РФ, Федеральным законом «О социальной защите инвалидов в РФ», а также Конвенцией о правах ребенка и Протоколом № 1 Европейской конвенции о защите прав человека и основных свобод.

Одной из важнейших задач государственной политики в сфере образования является реализация прав детей с ограниченными возможностями здоровья на образование, что находит свое подтверждение в новом законе «Об образовании в РФ», вступившим в силу 1 сентября 2013 года.

Выдвинутая президентом РФ Национальная образовательная инициатива «Наша новая школа» ставит перед педагогическим сообществом конкретные стратегические цели. Инклюзивному образованию отводится особая роль. Новая школа – это школа для всех. В любой школе будет обеспечиваться успешная социализация детей с ограниченными возможностями здоровья, детей-инвалидов, детей, оставшихся без попечения родителей, находящихся в трудной жизненной ситуации. Будут учитываться возрастные особенности

школьников, по-разному организовано обучение на начальной, основной и старшей ступени [4].

Инклюзивное образование является неотъемлемой частью понятия интегрированного обучения. Содержание термина «интегрированное обучение» рассматривали многие ведущие российские ученые: Н. Н. Малофеев, Л. М. Шипицына, В. В. Коркунов, Н. Д. Шматко, Л. С. Волкова, Е. И. Казакова, Н. М. Назарова, Е. А. Ямбург и многие другие. В широком смысле интеграция (лат. *integration* – соединение) – процесс развития, результатом которого является достижение единства и целостности внутри системы, основанной на взаимозависимости отдельных специализированных элементов. По мнению В. В. Коркунова, аномальные дети при совместном обучении получают больше внешних стимулов к развитию, чем при раздельном [2, с. 46].

Многочисленные исследования в области инклюзивного образования показывают, что реализации идей интегрированного обучения сопутствует ряд проблем: философских, социальных, экономических, методических.

К проблемной стороне интегрированного обучения можно отнести ограниченность возможности специального интегрированного обучения, которая обусловлена недостаточностью подготовки кадров к работе с особыми учащимися, психической несовместимостью разных групп детей, неготовностью обычных детей к взаимодействию с детьми с особыми нуждами, неподготовленностью учащихся с особыми образовательными потребностями к условиям массового учебного заведения [1, с. 56].

Одной из самых сложных проблем, связанных с инклюзивным образованием является непринятие у некоторых родителей обычных детей ситуации совместного обучения их детей и детей с особыми образовательными потребностями. Эта проблема требует практического решения, поскольку родители играют важную роль в образовании детей, являются партнерами при разработке и осуществлении образовательных программ.

В то же время, родители детей с ОВЗ хотят, чтобы их дети были включены в детское сообщество. Желание родителей обучать детей с

проблемами в развитии по месту жительства, их активное участие в процессах воспитания и обучения является важным фактором создания инклюзивного образования для детей с особыми образовательными потребностями.

Таким образом, перед администрацией и педагогическим коллективом школы поставлена важная задача, которая заключается в формировании положительного отношения родителей обычных детей к детям с ограниченными возможностями здоровья.

В настоящее время в специальной литературе разрабатываются варианты решения вышеуказанных проблем. Например, доктор Дэвид Митчелл в своей книге «Эффективные педагогические технологии специального и инклюзивного образования» выделяет пять уровней вовлеченности родителей в образовательный процесс:

1. Информированность. Школа информирует родителей о существующих программах, а родители, в свою очередь, запрашивают информацию;

2. Участие. Родители в ограниченной степени вовлечены в деятельность школы;

3. Диалог и обмен мнениями. Родителей приглашают, чтобы они могли понять цели и потребности школы и класса;

4. Участие в принятии решений. Спрашивают мнение родителей, когда необходимо принять решение, которое повлияет на их ребенка;

5. Полноправное участие в образовательном процессе. Это самый высокий уровень вовлеченности, когда родители принимают решения совместно со школой, они вовлечены как в планирование, так и в оценку школьной программы [5, с. 32].

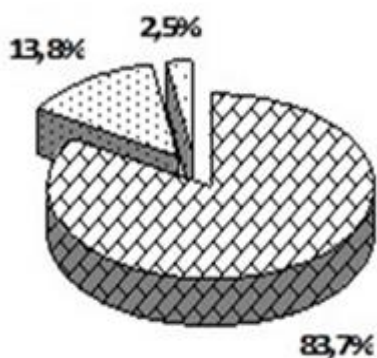
Опираясь на теоретические разработки ученых мы провели собственное исследование в июне 2015 года «Готовность субъектов образовательной деятельности к реализации инклюзивного образования» в рамках секции по инклюзивному образованию VI Байкальского образовательного форума «Ребенок в пространстве будущего» для того, чтобы учитывать результаты

исследования при создании инклюзивной образовательной среды в МАОУ «СОШ № 65» г. Улан-Удэ.

Исследование общественного мнения проводилось посредством анкетного опроса. Общий объем выборочной совокупности респондентов составил 124 человека. В анкетировании принимали участие 111 женщин и 13 мужчин от 22 лет до 60 лет, имеющих разный социальный статус (представители Комитета по образованию г. Улан-Удэ, родители детей с ОВЗ, представители администрации и педагогических коллективов общеобразовательных учреждений г. Улан-Удэ, представители общественных организаций).

В начале анкетирования респондентам был предложен вводный вопрос, целью которого была проверка общей осведомленности, информированности опрашиваемых лиц в области инклюзивного образования. Общий уровень информированности по данной проблеме высокий, осведомленность составила 97,5%, то есть целевая аудитория для проведения анкетирования была выбрана правильно. Респонденты имели представление об инклюзивном образовании, его роли в системе образования, правильно понимали значение терминов: «ребенок с ограниченными возможностями здоровья», «доступная среда», «интегративное обучение».

Мнения общественности по поводу возможности обучения детей с ОВЗ в условиях общеобразовательных учреждений (массовых школ, дошкольных общеобразовательных учреждений) разделилось (Рисунок 1).



83,7 % – положительное;

13,8 % – отрицательное;

2,5% – затруднились ответить

Рисунок 1 – Отношение родителей к обучению детей с ОВЗ в школах

Большинство опрошенных (83,7 %) положительно отнеслись к обучению детей с ОВЗ в общеобразовательных учреждениях. 13,8 % респондентов не поддержали идею обучения детей с ОВЗ в общеобразовательных учреждениях, 2,5 % – затруднились ответить. Это подтверждает тот факт, что существует ряд проблем, которые затрудняют создание инклюзивного образовательного пространства в учреждениях г. Улан-Удэ. Администрации и педагогическому коллективу школы необходимо будет проводить работу по формированию положительного отношения у родителей к обучению детей с ОВЗ в массовой школе.

Родительской общественности было предложено выбрать ряд факторов, которые, по их мнению, в наибольшей степени препятствуют образовательной интеграции детей с ОВЗ в учреждения системы образования Республики Бурятия (Таблица 1). Родительская общественность выделила 3 ключевых фактора, препятствующих созданию инклюзивной образовательной среды: отсутствие должного финансирования инклюзивного образования (33,06%); отсутствие специальных учебных программ, подготовленного персонала для работы с данной категорией детей (25,8%); отсутствие доступной среды в учреждениях (24,19%).

Таблица 1 – Факторы, препятствующие образовательной интеграции детей с ОВЗ

Описание фактора	Количество ответивших, %
1. Отсутствие доступной среды (архитектура и дизайн зданий учреждений)	24,19
2. Недоступность мест общего пользования	14,51
3. Отсутствие специальной мебели и приспособлений для детей с ОВЗ	12,09
4. Отсутствие специальных учебных программ, подготовленного персонала для работы с данной категорией детей	25,8
5. Отсутствие должного финансирования инклюзивного образования	33,06
6. Отсутствие единой образовательной стратегии между субъектами инклюзивного образования	4,03

7. Отсутствие доступной среды (архитектура и дизайн зданий учреждений)	24,19
------------------------------------------------------------------------	-------

Первый фактор свидетельствует о том, что не разработаны механизмы финансирования инклюзивного образования. Министерству образования Республики Бурятия необходимо увеличить норматив подушевого финансирования на ребенка с ОВЗ, который обучается в общеобразовательном учреждении (довести до нормы специализированного учреждения системы образования). Второй фактор свидетельствует о том, что нет должного нормативного и научно-методического обеспечения инклюзивного образования. Уровень квалификации педагогических работников не соответствует требованиям инклюзивного образования. Третий фактор подтверждает тот факт, что многие общеобразовательные учреждения из-за отсутствия доступной среды, специальных приспособлений и сооружений, не смогут принять и обучать детей с ОВЗ либо процесс обучения будет доставлять дискомфорт детям и их родителям.

На открытый вопрос: «С какими трудностями, на Ваш взгляд, могут столкнуться родители, воспитывающие детей с ОВЗ?», – более трети родителей (37,9 %) ответили – психологическая неготовность общества к принятию детей с ОВЗ. Администрации и педагогическому коллективу школы необходимо будет проводить большую работу по формированию положительного отношения субъектов образовательного процесса к детям с ОВЗ. 28,2 % опрошенных своим вариантом ответа подтвердили, что у многих родителей отсутствуют знания об образовательной интеграции детей с ОВЗ. Администрации школы необходимо будет заниматься просвещением родительской общественности в области инклюзивного образования. 20,9 % родителей признали, что отсутствует должное финансирование инклюзии. Остальные 13 % опрошенных родителей обозначили следующие проблемы, с которыми могут столкнуться родители, воспитывающие детей с ОВЗ: отсутствие специального транспорта, отдалённость образовательного учреждения от места жительства детей с ОВЗ; барьеры физические и

моральные; непонимание со стороны учителей и учащихся школы; проблемы с трудоустройством детей с ОВЗ; непонимание инклюзивного образования, препятствия со стороны чиновников; обеспокоенность родителей тем, что ребенку с ОВЗ откажут в приеме в детский сад, школу.

На вопрос, задаваемый родительской общественности: «Как Вы считаете? Может ли ребенок с ОВЗ успешно адаптироваться в социуме, реализовать себя в жизни?» большинство родителей (83,1 %) ответили положительно (рисунок 2). Это свидетельствует о том, что родители оптимистично настроены и считают, что дети с ОВЗ в будущем смогут стать полноценными членами общества. 12,9% опрошенных родителей считают, что инклюзивное образование не сможет положительно повлиять на адаптацию ребенка с ОВЗ в социуме, что у него мало шансов состояться как личность, стать успешным человеком. 4% родителей затруднились ответить.

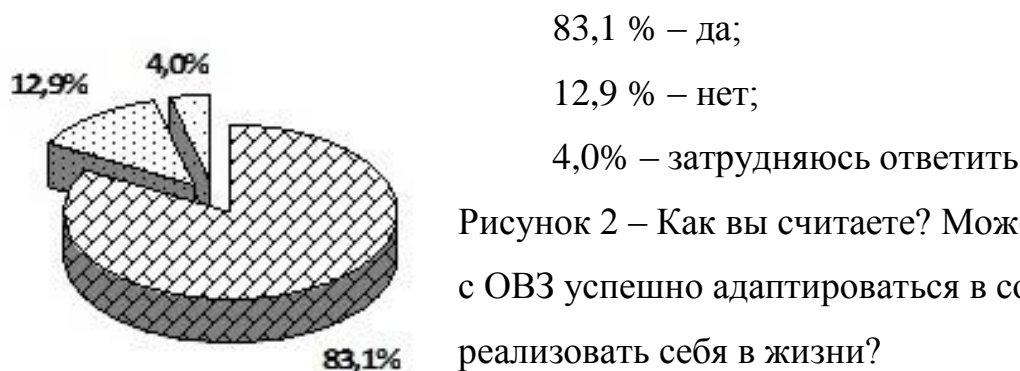


Рисунок 2 – Как вы считаете? Может ли ребенок с ОВЗ успешно адаптироваться в социуме, реализовать себя в жизни?

Результаты проведенного анкетирования продемонстрировали неоднородность позиции респондентов по вопросам создания инклюзивной образовательной среды в образовательных учреждениях.

Большая часть опрошенных родителей положительно относятся к обучению детей с ОВЗ в общеобразовательных учреждениях. Тем не менее, существует ряд факторов, препятствующих интеграции детей с ОВЗ в учреждения системы образования Республики Бурятия: отсутствие финансирования, доступной среды, специализированных программ, квалифицированного персонала. Как выяснилось, в ходе исследования, главной

проблемой, с которой сталкиваются родители при обучении детей с ОВЗ, является психологическая неготовность общества к принятию детей с ОВЗ. Большая часть респондентов считают, что ребенок с ОВЗ может успешно адаптироваться в социуме.

Таким образом, результаты проведенного исследования свидетельствуют о положительном отношении родительской общественности к детям с ОВЗ, готовности субъектов образовательной деятельности к реализации модели инклюзивного образования. Тем не менее, администрации школы, родительской общественности, представителям Министерства образования Республики Бурятия необходимо решать ряд проблем, которые препятствуют эффективному внедрению инклюзивного образования в образовательных учреждениях.

СПИСОК ЛИТЕРАТУРЫ

1. Годовникова Л.В. *Интегрированное обучение в массовой школе: психолого-педагогическое сопровождение учащихся с ограниченными возможностями здоровья.* – Белгород: Изд-во БелГУ, 2006.
2. Коркунов В.В. *Современная модель специального образования в контексте интеграции ребенка со специальными образовательными потребностями с общеобразовательной средой* / В.В. Коркунов, О.В. Брызгалова // *Специальное образование.* – 2006. – № 9.
3. Малофеев Н.Н. *Базовые модели интегрированного обучения* / Н.Н. Малофеев, Н.Д. Шматко // *Дефектология.* – 2008. – № 1.
4. Медведев Д.А. *Наша новая школа. Национальная образовательная инициатива / Выступление Президента РФ на торжественной церемонии открытия Года учителя в России, февраль 2010.*
5. Митчелл Д. *Эффективные педагогические технологии специального и инклюзивного образования. Вовлечение родителей.* Перевод с английского И. Анисеева // *Здоровье детей.* – 2011. – № 3.