

*Парыгина Елена Сергеевна,*

*студент магистратуры;*

*научный руководитель – Дамбуева Марина Михайловна,*

*доцент, канд. экон. наук,*

*ФГБОУ ВО «Восточно-Сибирский государственный университет технологий  
и управления»,*

*г. Улан-Удэ, Республика Бурятия, Россия*

## **ЭКОНОМИЧЕСКОЕ ПОЛОЖЕНИЕ НАСЕЛЕНИЯ В РЕСПУБЛИКЕ БУРЯТИЯ**

Уровень жизни – это сложная социально-экономическая категория, определяющая степень удовлетворения духовных и материальных потребностей людей. Уровень жизни имеет большое количество аспектов и характеризуется множеством количественных показателей. Степень реализации жизненных интересов населения и его предпочтения отражаются в комплексных оценках уровня жизни. Таким образом, уровень жизни является важнейшей интегральной характеристикой социально-экономической системы.

При оценке динамики уровня жизни можно проанализировать последствия изменений в социальной сфере и экономике для разных групп населения, а также выявить направленность этих изменений. Исследования дифференциации населения, а также региональных различий в условиях жизни необходимо проводить в связи с тем, что при низком уровне жизни населения возможен рост уровня преступности и смертности, снижается уровень продолжительности жизни и рождаемости. Различия в условиях жизни отрицательно влияют на духовное и психолого-эмоциональное состояние людей, возрастает потребность в социальной поддержке все большего числа людей, которые оказываются в тяжелой жизненной ситуации.

Если рассматривать показатели уровня жизни по содержанию, то их подразделяют на социально-демографические и экономические. К социально-демографическим относят показатели, характеризующие профессионально-квалификационный и половозрастной состав населения, физическое

воспроизводство рабочей силы. Экономическими показателями отражается уровень благосостояния человека, материальные возможности граждан удовлетворять свои духовные и физические потребности, а также экономические аспекты жизнедеятельности общества.

Натуральные показатели представляют объёмы потребления конкретных материальных благ и услуг в физических единицах потребления (килограммы, штуки и т. п.).

Также показатели уровня жизни по своим объёмно-структурным характеристикам подразделяют на количественные и качественные. В количественных показателях отражается мера, размер потребления конкретных видов материальных благ и услуг, объём. В качественных показателях раскрывается структура потребления по отдельным элементам (жильё, питание, услуги, образование и т. п.).

Республика Бурятия входит в состав Сибирского федерального округа.

Бурятия – это регион, который для которого характерна сырьевая направленность экономики, преобладание горнодобывающего, аграрного и оборонного комплексов, высокая потребность в энергоресурсах. Неблагоприятные климатические условия для земледелия и частота стихийных бедствий – землетрясений, наводнений, пожаров, засух; необходимость проведения мероприятий по охране мирового природного достояния – озера Байкал, – поставили республику по сравнению с другими регионами в более худшие экономические условия.

По уровню среднедушевых денежных доходов Республика Бурятия в Сибирском федеральном округе среди регионов занимает 2 место.

Анализируя один из главных компонентов показателя индекса качества жизни региона – размер денежных доходов населения, очень важно обратить внимание на то, что основной источник денежных доходов населения республики Бурятия – заработная плата, которая составляет около 37% в структуре всех доходов населения.

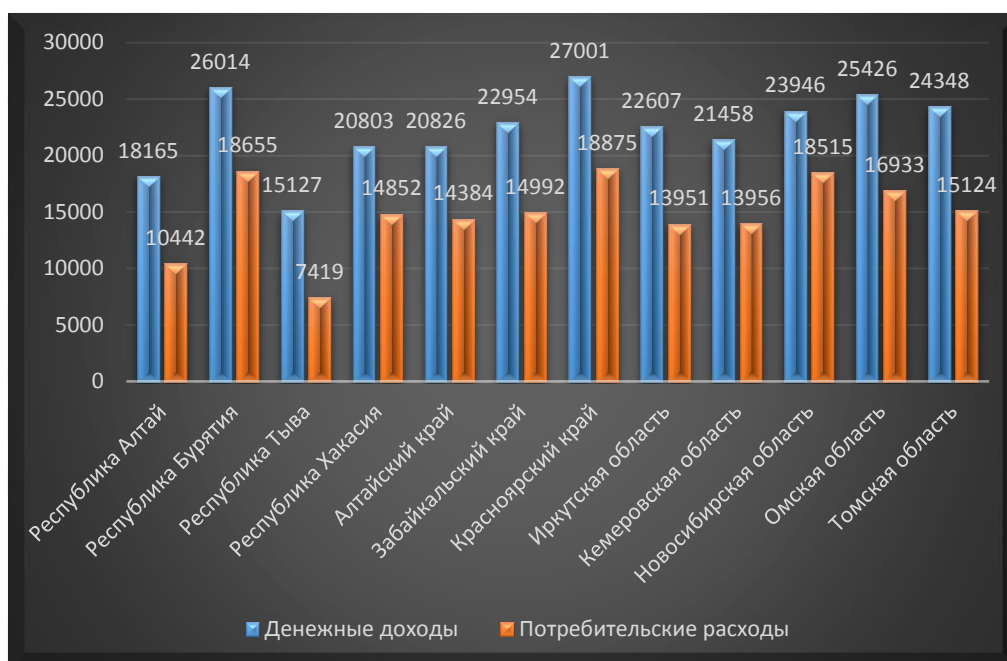


Рисунок 1 – Денежные доходы и потребительские расходы населения регионов Сибирского федерального округа

По уровню номинальной заработной платы в 2016 году Республика Бурятия в Сибирском федеральном округе среди регионов занимает 6 место.

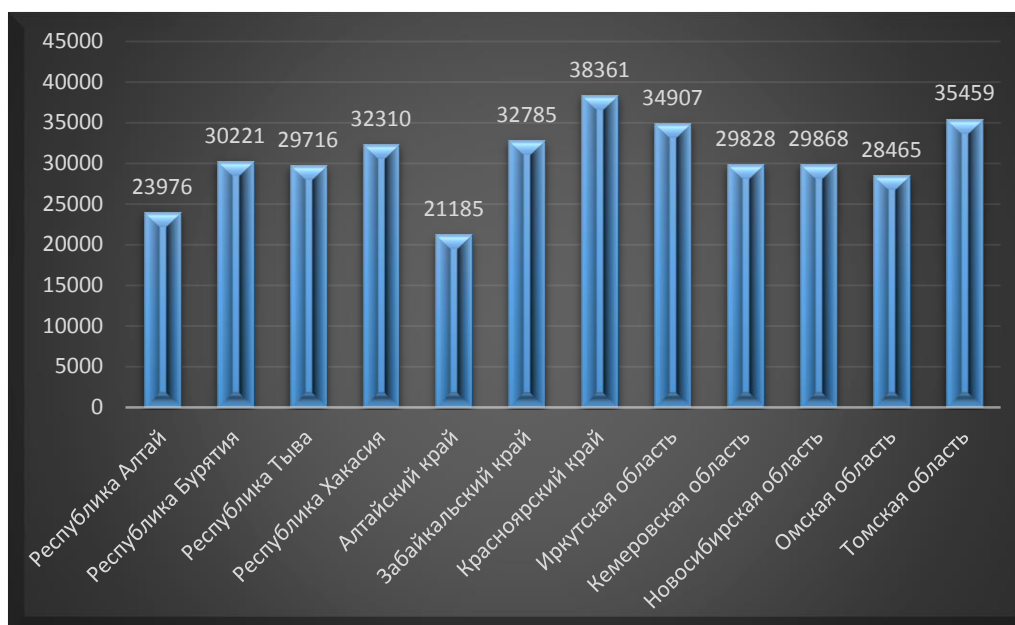


Рисунок 2 – Номинальная заработная плата населения регионов Сибирского федерального округа в 2016 году

Одной из основных задач государства является снижение численности бедного населения. Величина среднедушевого прожиточного минимума в

среднем за 2015 г. составляла 9506 руб. в месяц. Численность населения с денежными доходами ниже величины прожиточного минимума увеличилась с 16,9 до 17,9%, т.е. уровень бедности вырос.

По уровню среднего размера назначенных пенсий среди регионов Сибирского федерального округа республика занимает 9 место.

Таким образом, увеличение уровня бедности; снижение реальной начисленной заработной платы позволяют утверждать о тенденции к ухудшению уровня жизни населения Республики Бурятия.

#### СПИСОК ЛИТЕРАТУРЫ

1. Социально-экономическое положение федеральных округов – 2015г. [Электронный ресурс]. – URL: [http://www.gks.ru/wps/wcm/connect/rosstat\\_main/rosstat/ru/materials/news/](http://www.gks.ru/wps/wcm/connect/rosstat_main/rosstat/ru/materials/news/)
2. Бурятия в цифрах / Стат. сборник. – Улан-Удэ: Территориальный орган Федеральной службы государственной статистики по Республике Бурятия, 2016.
3. Доходы, расходы и потребление домашних хозяйств / Стат. сборник. – Улан-Удэ: Территориальный орган Федеральной службы государственной статистики по Республике Бурятия, 2015. – 118 с.
4. Пляскина Г.Е. Социальная адаптация малообеспеченных семей в новых социально-экономических условиях (на материалах Республики Бурятия): монография / Г.Е. Пляскина. – Улан-Удэ: Изд-во ВСГТУ, 2009.
5. Пляскина Г.Е., Бордоев Д.Г. Анализ доходов населения Республики Бурятия в условиях экономической нестабильности / Стратегическое планирование и новая индустриализация: Сборник статей ежегодной научно-практической конференции. – Улан-Удэ: Издательство Восточно-Сибирский государственный университет технологий и управления, 2015.
6. Алексеева Г.Е. Проблемы реализации экономической функции семьи [Электронный ресурс]. – URL://<http://NovaInfo.Ru>. – 2017. Т. 6. – № 58. – С. 201-204.
7. Федеральная служба государственной статистики по Республики Бурятия [Электронный ресурс]. – Режим доступа: [http://burstat.gks.ru/wps/wcm/connect/rosstat\\_ts/burstat/ru/](http://burstat.gks.ru/wps/wcm/connect/rosstat_ts/burstat/ru/) (дата обращения: 29.03.2017)