

*Солонченко Светлана Сергеевна,*

*аспирант кафедры возрастной и социальной психологии,*

*НИУ «БелГУ»,*

*г. Белгород, Россия*

## **САМООЦЕНКА ВОСПИТАННИКОВ ЗАКРЫТЫХ УЧРЕЖДЕНИЙ ПОДРОСТКОВОГО ВОЗРАСТА КАК ОДИН ИЗ СТРУКТУРНЫХ КОМПОНЕНТОВ «ЧУВСТВА ОБЩНОСТИ»**

В статье рассматриваются особенности самооценки воспитанников закрытых учреждений и их сверстников, воспитывающихся в семьях. Обращается внимание на различия в уровне самооценки подростков, воспитывающихся в закрытых учреждениях и семьях. Анализируются качества идеального человека, выделенные воспитанниками закрытых учреждений и их сверстниками из семей.

**Ключевые слова:** «чувство общности», самооценка, идеальный человек, воспитанники закрытых учреждений, подростки.

Самооценка – это оценивание личностью своих возможностей, качеств и места среди людей [11]. Рассмотрению самооценки как важнейшего личностного образования значительное внимание уделялось в исследованиях Б.Г. Ананьева [1], Л.И. Божович [3], Л.С. Выготского [5], С.Л. Рубинштейна [11], И.С. Кона [7], Д.И. Фельдштейна [12] и др. Несмотря на имеющиеся многочисленные исследования самооценки в детском возрасте, некоторые исследователи склонны считать ее новообразованием на разных возрастных этапах. Психологи утверждают, что самооценка является довольно поздним образованием, и начало ее реального действия нередко датируется лишь подростковым возрастом [5]. Исследователи единодушны в описаниях особенностей самооценки детей этого возраста, отмечая ее ситуативность, неустойчивость, подверженность внешним воздействиям в младшем подростковом возрасте и большую устойчивость, многосторонность охвата различных сфер жизнедеятельности в старшем подростковом возрасте. Так, Рубинштейн С.Л., характеризуя процесс развития самосознания у подростков,

проводит его через ряд ступеней – от наивного неведения в отношении себя к все более определенной и иногда резко колеблющейся самооценке [11].

Говоря о самооценке воспитанников закрытых учреждений, современные исследователи расходятся во мнениях. Так, С.В. Березин и Ю.Б. Евдокимова считают, что большинству воспитанникам закрытых учреждений присуща **низкая самооценка**, которая проявляется в «нерешительности, неуверенности в незнакомой ситуации, избегании нового, низкой инициативности, в стремлении выбирать такие жизненные задачи и ситуации, которые гарантировали бы им успех. Нередко способом компенсации низкой самооценки становится внешняя агрессия. Неуверенность в своих возможностях формирует у детей пассивность, лень, стремление избегать любую продуктивную активность, успех которой не гарантирован» [2]. Такого же мнения придерживается А.Е. Платонова, которая отмечает, что низкая самооценка выражается в застенчивости, стеснительности и робости воспитанников закрытых учреждений: «...такие дети стараются отказаться от любого дела, говоря о том, что у них нет возможностей. Характерной особенностью детей с низкой самооценкой является склонность «уйти в себя», ориентироваться на слабости своего характера, а также повышенная тревожность, повышенная самокритичность, постоянные ожидания неудачи, неуспеха. Вследствие этого они стараются ограничить общение с другими, становятся робкими и замкнутыми» [9].

Однако, И.В. Климова, Л.Н. Водопьянова и Н.И. Салькова на основании проведенных исследований делают вывод о присущем воспитанникам закрытых учреждений **повышенном уровне самооценки**, проявляющемся в «капризности, недоверчивости, упрямстве, враждебности и нетерпеливости» [4]. Впрочем, авторы отмечают, что повышенный уровень самооценки в большей мере присущ мальчикам, чем девочкам, у которых в свою очередь «наблюдаются чувство неполноценности, затруднения в общении, боязливость, тревожность, очень высокий уровень психического напряжения» [4]. С вышеуказанными авторами выражают согласие Т.И. Шульга и Д.Д. Татаренко, которые выделяют у воспитанников закрытых учреждений преобладающий тип

отношения к окружающим в самооценке и взаимооценке: «...наиболее выраженной особенностью подростков-сирот, не имеющих опыта жизни в семье, является зависимость, и именно зависимый тип в этой группе – самый высокий» [13].

В то же время результаты исследований А.Н. Прониной [10], И.В. Новиковой [8], Л.Г. Жедуновой, Н.Н. Посысоева, Е.Н. Юрасовой [6] свидетельствуют о том, что у воспитанников закрытых учреждений самооценка не соответствует их реальным возможностям и может быть в равной мере как заниженной, так и завышенной. Так, анализируя результаты проведенных исследований, И.В. Новикова отмечает, что «в группе детей-сирот преобладает неадекватная самооценка (завышенная и заниженная) общее число подростков, имеющих такую самооценку, составляет 70%, в то время как наибольшее число подростков из семей (58%) имеют адекватную самооценку, что свидетельствует о реалистическом отношении к своим способностям и притязаниям» [8].

Таким образом, мы видим, что данный вопрос на сегодняшний момент недостаточно изучен и нуждается в дополнительных исследованиях. Мы предполагаем, что такой разброс мнений может являться следствием недостаточной репрезентативности выборки. В данной статье мы будем говорить о результатах проведенных исследований по определению уровня самооценки в количественном выражении у пилотажной группы респондентов, которая составила 36 человек. Респонденты были разделены на две группы: респонденты, проживающие в семьях – группа «дом», и респонденты, воспитывающиеся в закрытых учреждениях – группа «дд». Далее мы планируем провести исследование на выборке около 600 респондентов, разделив их на три группы – респонденты, проживающие в семьях, респонденты, воспитывающиеся в закрытых учреждениях и имеющие опыт проживания в семье, и респонденты, воспитывающиеся в семьях и не имеющие опыта проживания в семье. Таким образом, мы планируем достичь максимальной достоверности полученных результатов.

Вернемся к проведенному нами пилотажному исследованию. Итак, исследование проведено по методике С.А. Будасси «Тест на самооценку личности». Выборка составила 36 респондентов подросткового возраста, в том числе 18 респондентов, проживающих в семьях (группа «дом») и 18 респондентов, воспитывающихся в закрытых учреждениях (группа «дд»). В ходе исследования нами определен уровень самооценки респондентов в количественном выражении. Так, средний уровень самооценки в группе «дом» составил 0,160; в то время как в группе «дд» — 0,459. Средний уровень самооценки по обеим группам находится в пределах нормы ( $-0,5 < r < +0,5$ ), однако в разрезе респондентов мы наблюдаем иную картину (рис. 1). Так, мы видим, что для большинства респондентов группы «дом» характерна нормальная самооценка, в то время как большинство респондентов группы «дд» характеризуются низким уровнем самооценки. Таким образом, результаты проведенного нами исследования подтверждают данные, полученные С.В. Березиным, Ю.Б. Евдокимовой и А.Е. Платоновой, которые считают, что большинству воспитанникам закрытых учреждений присуща низкая самооценка. В ходе проведения исследования мы, как и вышеуказанные специалисты, наблюдали у большинства воспитанников закрытых учреждений признаки низкой самооценки: склонность «уйти в себя», ориентацию на слабости своего характера, а также повышенную тревожность, повышенную самокритичность, постоянные ожидания неудачи, неуспеха.

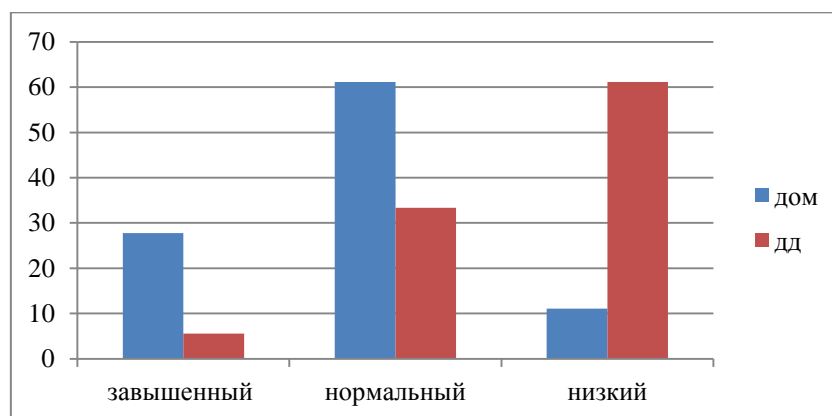


Рисунок 1 – Распределение респондентам по уровням самооценки в разрезе групп, %

Далее мы составили портрет идеального человека в соответствии с качествами, выбранными респондентами. Так, портрет идеального человека, по мнению респондентов группы «дом», включает в себя следующие качества: обидчивость, нежность, принципиальность, упрямство, вдумчивость, решительность, гордость, сдержанность, трудолюбие, жизнерадостность, увлекаемость, упорство, искренность, честность, чуткость, эгоизм (рис. 2).

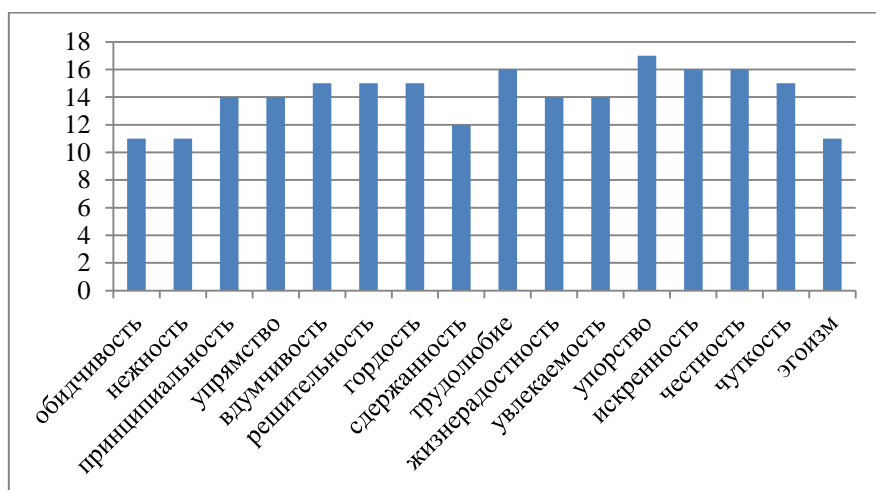


Рисунок 2 – Распределение респондентов группы «дом» по качествам  
присущим идеальному человеку, чел.

В то же время, портрет идеального человека, по мнению респондентов группы «дд», включает в себя следующие качества: осторожность, обидчивость, мечтательность, нежность, подозрительность, доброту, несдержанность, аккуратность, радушие, жизнерадостность, эгоизм (рис. 3).

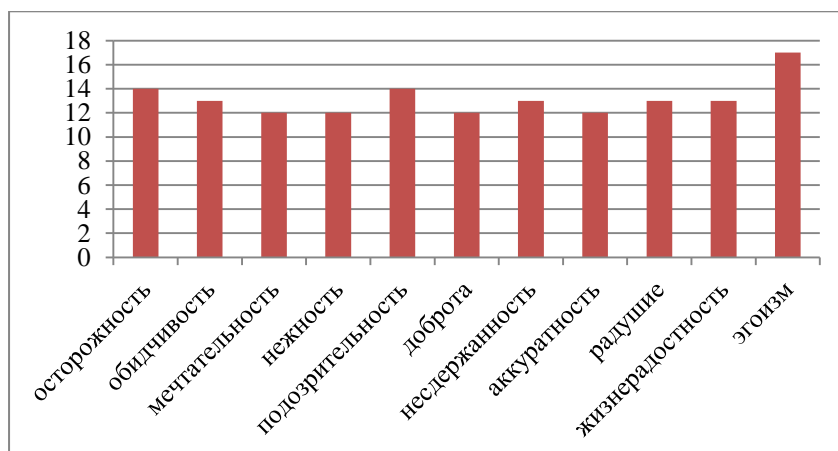


Рисунок 3 – Распределение респондентов группы «дд» по качествам  
присущим идеальному человеку, чел.

Следует отметить, что нами выделены общие качества, присущие идеальному человеку, по мнению респондентов обеих групп, это – обидчивость, нежность, жизнерадостность и эгоизм. Интересны гендерные особенности результатов исследования: так, обидчивость и нежность выделили девушки, а жизнерадостность и эгоизм – молодые люди. Такие результаты ожидаемы и объясняются особенностями подросткового возраста, присущие респондентам обеих групп.

Таким образом, мы видим, что наблюдаются значимые различия в качествах идеального человека, по мнению респондентов выделенных нами групп. Так, по мнению респондентов группы «дом» **идеальный человек обладает более богатым набором качеств** (16), чем по мнению респондентов группы «дд» (11). Следует отметить, что в процессе работы с респондентами группы «дд» нами были отмечены затруднения некоторых респондентов при работе с бланками, так как подростки не знали значения некоторых указанных в бланке слов (педантичность, принципиальность, чуткость). Возможно, именно с бедным словарным запасом респондентов группы «дд» связано такое различие. Однако следует отметить, что доминирующими качествами идеального человека респонденты группы «дд» считают **эгоизм, осторожность и подозрительность**. В то время как респонденты группы «дом» выделяют такие качества как **упорство, искренность, честность, трудолюбие**. Мы видим, что качества, присущие идеальному человеку, респонденты выделенных нами групп отмечают разные. Осторожный, подозрительный эгоист – у респондентов группы «дд» и упорный, искренний, честный и трудолюбивый человек – у респондентов группы «дом».

Вышеописанные результаты, полученные в ходе исследования, свидетельствуют о значительных различиях в уровне самооценки и качествах идеального человека, выделенных воспитанниками закрытых учреждений и их сверстниками, воспитывающимися в семьях. Так, подростки, воспитывающиеся в закрытых учреждениях, характеризуются в большинстве своем низким уровнем самооценки, в то время как их домашние сверстники – нормальным

уровнем самооценки. В то же время, выделяя качества, присущие идеальному человеку, подростки акцентируют внимание на разных качествах: воспитанники закрытых учреждений выделяют эгоизм, осторожность и подозрительность, а их домашние сверстники – упорство, честность и трудолюбие. Результаты, полученные в ходе проведения исследования, мы склонны объяснить депривацией и чувством общности, присущим воспитанникам закрытых учреждений.

#### СПИСОК ЛИТЕРАТУРЫ

1. Ананьев Б. Г. *Человек как предмет познания*. – Л.: Изд-во ЛГУ, 1968. – 339 с.
2. Березин С.В. *Социальное сиротство: дети и родители: Материалы к курсу «Педагогическая психология» [Текст] / С.В. Березин, Ю.Б. Евдокимова*. – М.: Универс-групп, 2003. – 98 с.
3. Божович Л.И. *Личность и ее формирование в детском возрасте*. – СПб.: Питер, 2008. – 398 с. – (Мастера психологии).
4. Водопьянова Л.Н., Климова И.В., Салькова Н.И. *Тезисы второй всероссийской научной конференции «Психологические проблемы современной российской семьи» (25-27 октября 2005г.)*. В 3-х частях. – 3 часть / Под общ. ред. д-ра психол. наук В.К. Шабельникова и канд. психол. наук А.Г. Лидерса.
5. Выготский Л.С. *Собрание сочинений в 6 т. [Текст] / Гл. ред. А.В. Запорожец*. – М.: Педагогика, 1982-1984. Т. 4: *Детская психология* / Под. ред. Д.Б. Эльконина. – 1984. – 433 с.
6. Жедунова Л.Г., Посысов Н.Н., Юрасова Е.Н. *Исследование когнитивной сферы у воспитанников детских домов / Л.Г. Жедунова, Н.Н. Посысов, Е.Н. Юрасова // Ярославский педагогический вестник*. – 1999. – №1. – С. 19.
7. Кон И.С. *В поисках себя: Личность и ее самосознание / И.С. Кон*. – М.: Наука, 1984. – 335 с.
8. Новикова И.В. *Особенности самосознания личности подростков-сирот // Вестник ИрГТУ*. 2007. – №1 (29).
9. Платонова А.Е. *Изучение самооценки детей-сирот, воспитываемых в условиях детского дома / Е.А. Платонова: магистерская диссертация*. – Красноярск: КГПУ им. В.П. Астафьева. – 2017. – 100 с.
10. Пронина А.Н. *Влияние педагогических воздействий на процесс социализации-индивидуализации детей-сирот / А.Н. Пронина / Материалы 5 международной научно-*

*практической конференции «Наука и инновации-2007». – Т.5. Педагогические науки. Философия. – М.: 2007: – София: ГРАД-БГ ООД. – С. 95-98.*

*11. Рубинштейн С.Л. Основы общей психологии [Текст] / С.Л. Рубинштейн. – СПб.: Питер, 1995. – 688 с.*

*12. Фельдштейн Д.И. Психологические аспекты изучения современного подростка / Д.И. Фельдштейн // Вопросы психологии. – 1983. – №1. – С. 33-43.*

*13. Шульга Т.И., Татаренко Д.Д. Психологические особенности подростков-сирот, не имеющих опыта социализации в семье // Электронный журнал «Психологическая наука и образование». – 2013. – №2.*